

Городецкая



Общий вид Городецкого Феодоровского монастыря в конце XIX в.
 Слева — собор Феодоровской иконы Божией Матери (1708–1767 гг.), справа — собор Александра Невского (1872–1882 гг., архитектор Л. В. Даль).
 Почтовая открытка М. П. Дмитриева

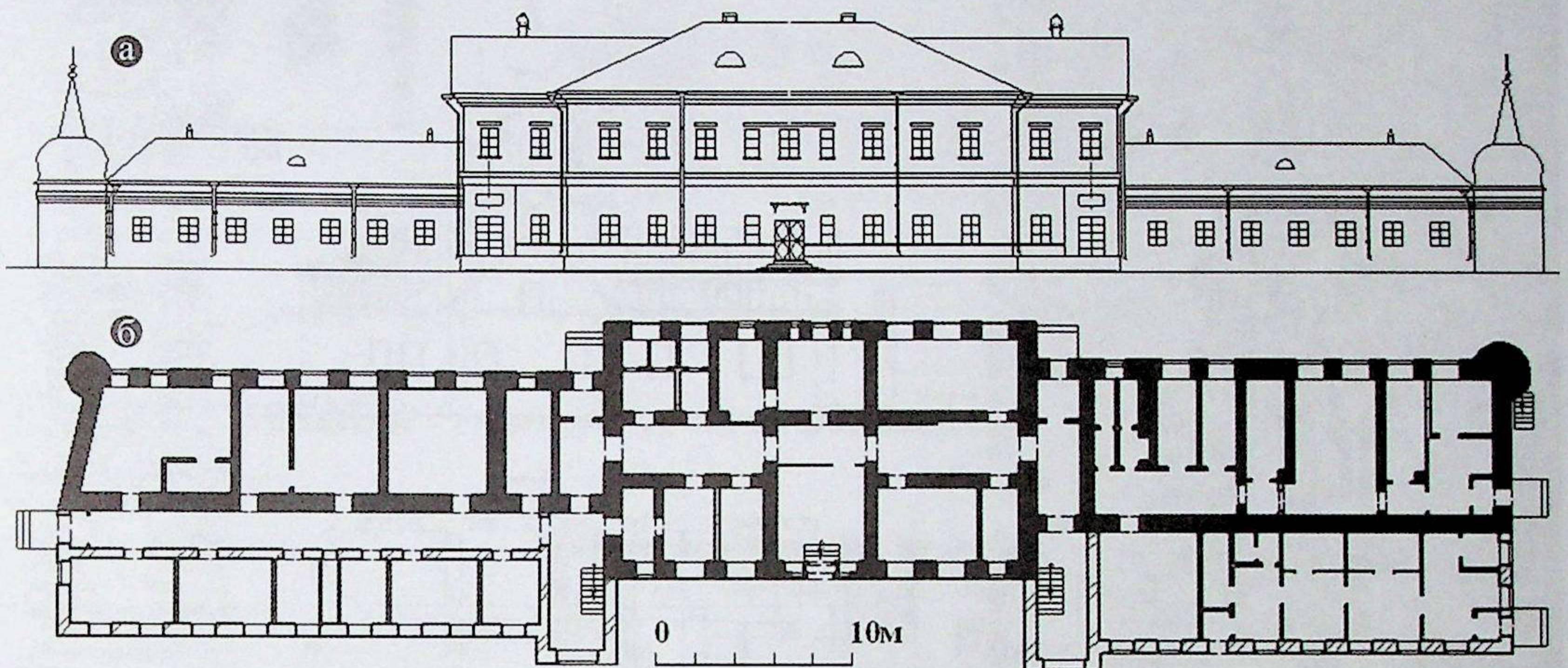


Общий вид Городецкого Феодоровского монастыря с северо-восточной стороны.
 Почтовая открытка начала XX в.

Городец, с его древней историей и богатым архитектурным наследием, несомненно, является одним из самых развитых культурно-туристических центров Нижегородской области. Не менее важно и духовное значение города в истории Нижегородского Поволжья: если южная часть области в духовном аспекте связана с именем преподобного Серафима Саровского, то северная — с именем святого благоверного великого князя Александра Невского. Местом особого почитания Александра Невского издавна был Городецкий Феодоровский монастырь, где он закончил свой земной путь. В память об этой легендарной древней обители в Городце в 1700 г. был основан Феодоровский мужской монастырь. Каким был архитектурный облик обители в первые времена после основания и каким он предстал накануне разорения в XX веке, рассказывает кандидат архитектуры, доцент кафедры архитектурного проектирования ННГАСУ Александр ЛИСИЦЫНА.

Обитель

Архитектурный облик
Феодоровского монастыря
XVIII — начала XX веков



Условные обозначения:

Южный братский корпус (1837–1838 гг., архитектор И. И. Межецкий)
а) Северный фасад. Прорись Д. В. Ушанкова с авторского чертежа И. И. Межецкого
(ЦАНО, Ф. 570. Оп. 557. Д. 26.),
б) План 1 этажа, современное состояние.
Чертеж Д. В. Ушанкова по документам БТИ г. Городца

■ - стены и перегородки 1837-1838 гг.
▨ - стены и перегородки 1960-х гг.

Обитель находилась с восточной, напольной стороны поселения, у дороги на Семенов, в глубине от берега Волги. Формирование архитектурного комплекса Феодоровского монастыря заняло около 200 лет, с начала XVIII в. до начала XX в. В рамках этого периода выделены четыре основных строительных этапа. На начальном этапе, занявшем около 100 лет (1700-е — 1790-е гг.), комплекс складывался достаточно медленно. Это было связано с малочисленностью братии и статусом монастыря, который после учреждения монастырских штатов в 1764 г. был отнесен к заштатным и возглавлялся не настоятелями, а строителями.

Известно, что в 1708 г. строитель Феодоровского монастыря иеромонах Михаил ходатайствовал о возведении на территории обители каменного храма во имя Феодоровской иконы Божией Матери. Разрешение было получено, однако в связи с недостатком средств строительство шло медленно. Холодная однопрестольная соборная церковь в честь Феодоровской иконы Богородицы была освящена только в

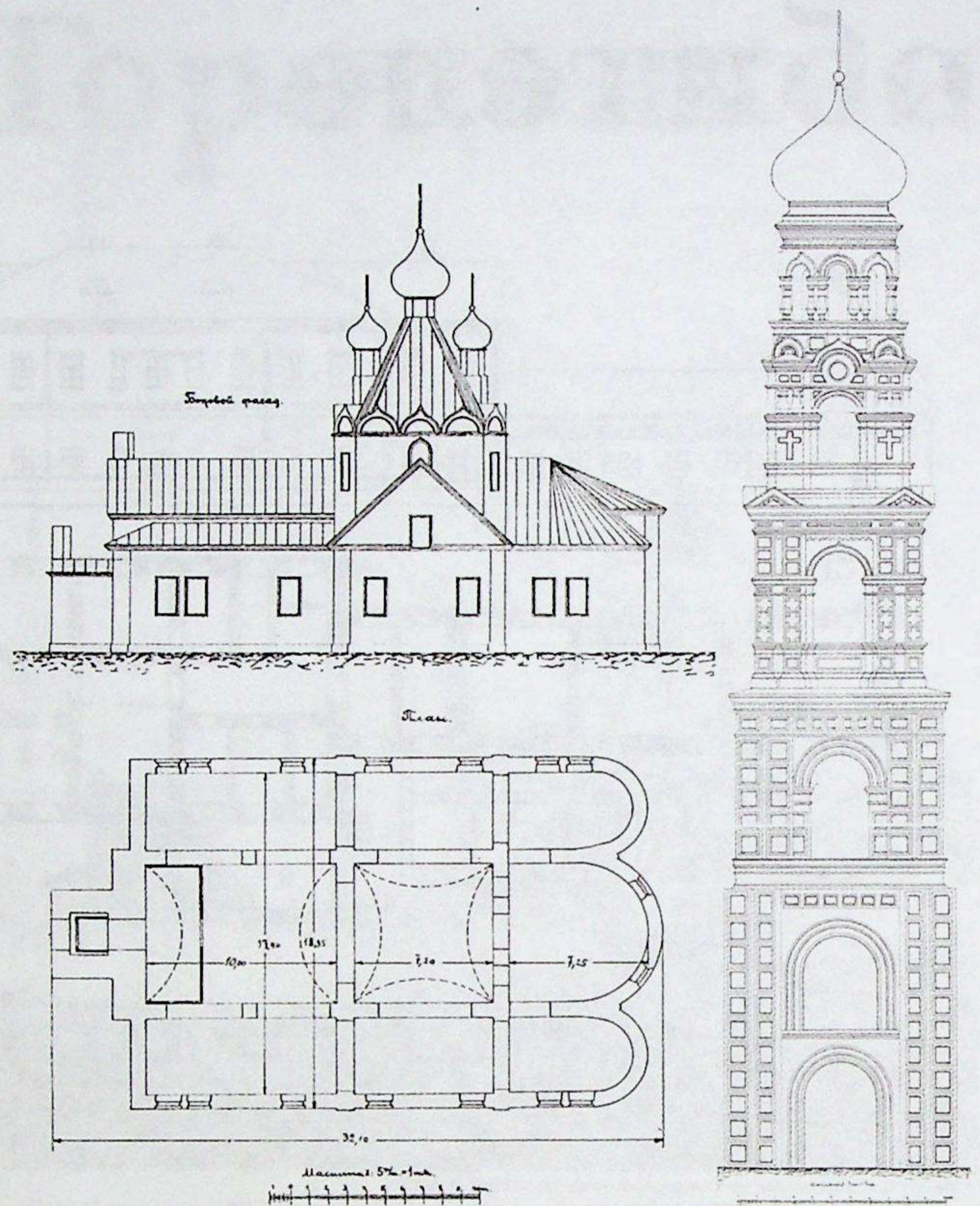
1767 г., во время посещения Городца Екатериной II. Архитектура здания была характерна для провинциальных церквей XVIII в. Кубический объем храма, дополненный трехлопастной апсидой, был увенчан пятью небольшими глухими главами с тонкими шейками. Не ранее 1764 г. в монастыре было начато строительство каменной теплой церкви в честь святого благоверного великого князя Александра Невского с приделом в честь преподобных Антония и Феодосия Печерских. Храм был освящен в 1798 г. Фотография середины XIX в. дает возможность судить о его облике, в котором просматриваются черты классицизма.

Второй период в строительной истории монастыря (1830-е — 1840-е гг.) связан с именем архимандрита Петра Каменского, бывшего руководителя Российской духовной миссии в Китае. Став в 1833 г. насельником Феодоровского монастыря, он пожертвовал крупные суммы на обновление зданий и на украшение обители (всего около 8000 руб.). В 1833 г. к церкви в честь Феодоровской иконы Богородицы была

пристроена невысокая каменная колокольня с четвериковым основанием, на котором располагался восьмерик, увенчанный шатром. Под колокольней была устроена небольшая каменная церковь во имя великомученика Феодора Стратилата.

В 1834 г. по ходатайству П. Каменского монастырю было отпущено около 20000 руб. на строительство каменного братского корпуса, который ограждал территорию монастыря с южной стороны. В разные годы здесь находились покои настоятеля, братские кельи, трапезная, кухня, библиотека, «рухлядная». Корпус был построен в 1837–1838 гг. архитектором Нижегородской ярмарки И. И. Межецким.

Архивный чертеж позволяет судить о его первоначальном облике: это было протяженное двухэтажное каменное здание с примыкающими к нему с обеих сторон одноэтажными флигелями и двумя невысокими башенками. Архитектура южного корпуса была выдержана в простых и строгих формах классицизма.



Собор Александра Невского (1872–1882 гг., арх. Л. В. Даль).
Южный фасад, план 1 яруса. Колокольня (начало XX в., арх. А. К. Никитин). (ЦАНО, Ф. 1679. Оп. 2. Д. 213.)

В 1867 г. на должность строителя монастыря был назначен иеромонах Феодосий, человек деятельный и энергичный. Спустя всего три года при обители были открыты благотворительные заведения (мужское двухклассное училище, больничный покой и аптека), монастырь был возведен в ранг штатного второклассного, а сам Феодосий, получивший сан архимандрита, стал его настоятелем. Это способствовало оживлению строительной деятельности в монастыре.

В 1872 г. была торжественно отпразднована закладка нового собора в честь Александра Невского, заменившего собой обветшавшее классицистическое здание. Новый храм, построенный по проекту академика архитектуры Л. В. Даля, был освящен в 1882 г., а два его придела — в 1883-м. Собор имел богатую композицию и отличался активной пластикой объемов. Центральный четверик, увенчанный

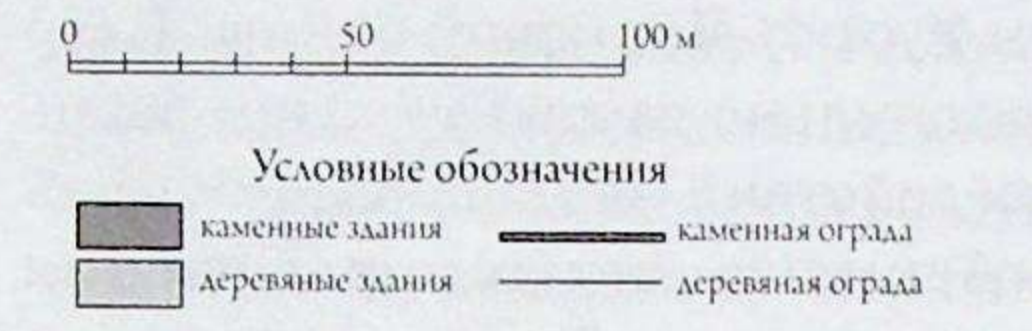
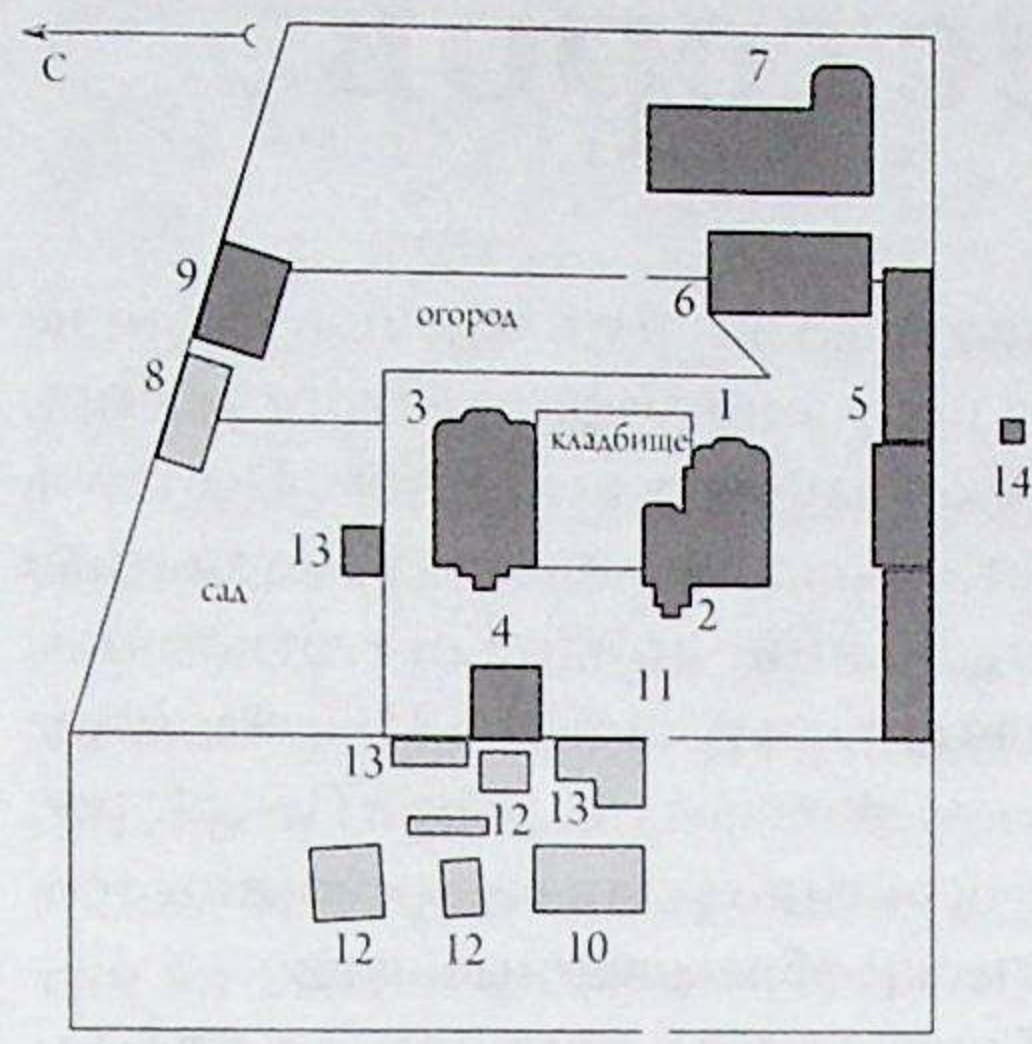
пятиглавием, был окружен более низкими объемами приделов, притвора и алтарных апсид. Зодчий применил здесь прием контраста масштабов: верхняя часть четверика со скошенными углами выглядела миниатюрной по сравнению с монументальными формами нижнего яруса. Архитектура собора была выдержана в русском стиле второй половины XIX в. (илл. 2).

Последний, четвертый, период строительной истории монастыря относится к началу XX в. В это время в связи с предстоящим празднованием 300-летия царствования дома Романовых, особо чтивших Феодоровскую икону Богородицы, монастырь привлекал к себе особое внимание. Его территория была расширена за счет присоединения участка с восточной стороны. Здесь был построен двухэтажный каменный братский корпус с трапезной церковью. Его проект был разработан в 1904 г. нижегородским

архитектором Н. М. Вешняковым. В общем облике здания храм был обозначен тремя миниатюрными главками на западном фасаде и объемом граненой апсиды на восточном.

В архитектуре корпуса присутствовали черты неорусского стиля начала XX в. Трапезная церковь стала четвертым монастырским храмом. Она была освящена в 1908 г. в честь святого великомученика и целителя Пантелеимона.

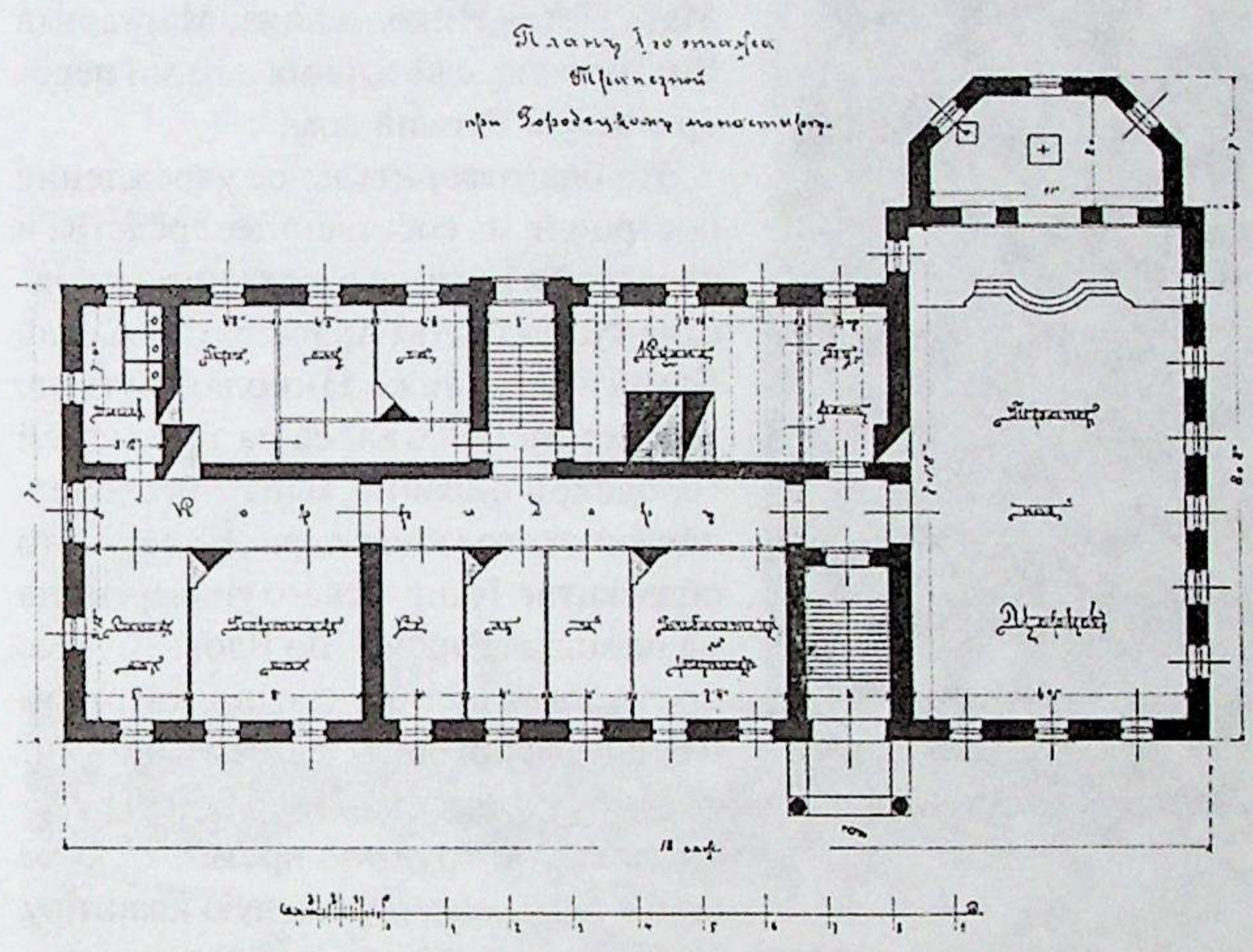
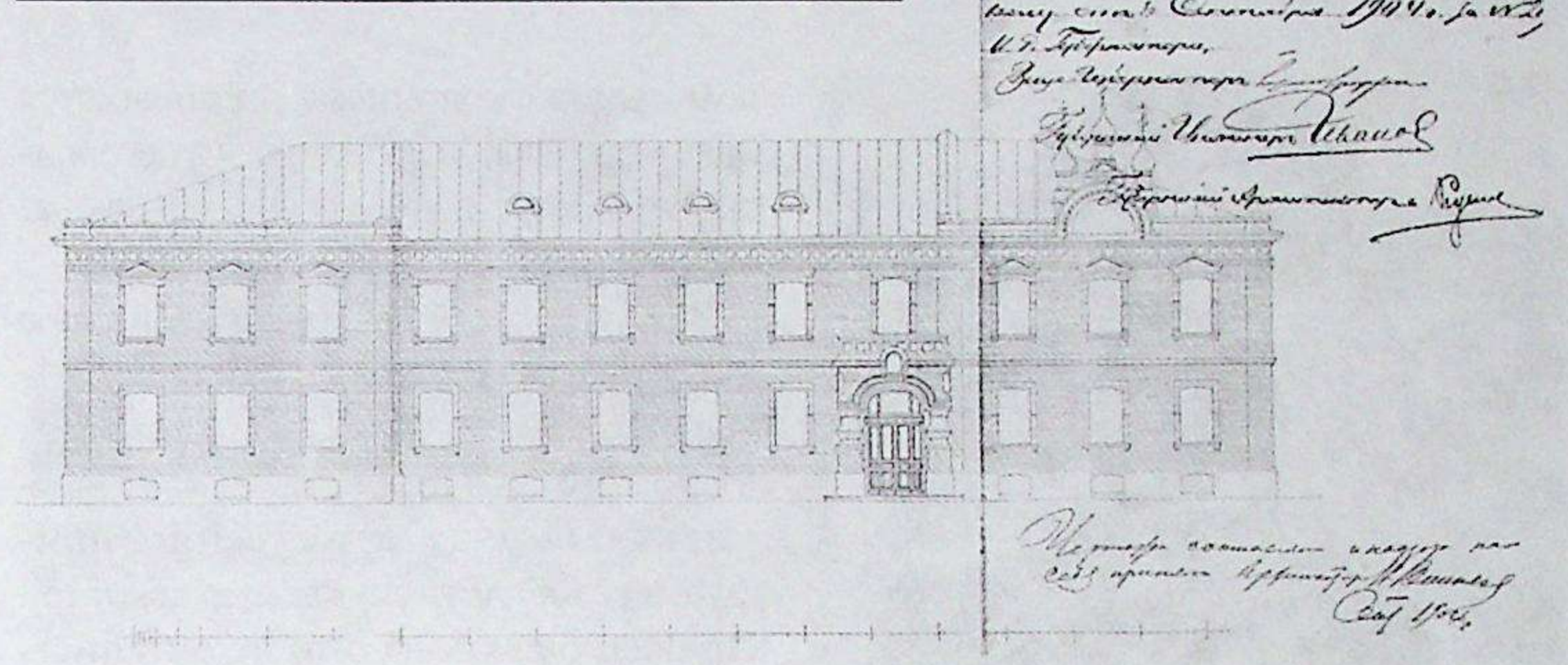
В этот же период с западной стороны монастыря была построена пятиярусная колокольня высотой около 55 м (автор — нижегородский архитектор А. К. Никитин). Квадратные в плане ярусы колокольни имели арочные проемы, зрительно облегчавшие массивность ее объема. Верхний, цилиндрический ярус нес крупную луковичную главу. Излишне крупномасштабная по сравнению с остальными постройками монастыря, колокольня была



- Экспликация зданий и сооружений Феодоровского монастыря:
1. Соборный храм иконы Феодоровской Божьей Матери, 1708-1767 гг.
 2. Колокольня, 1833 г.
 3. Соборный храм Александра Невского, 1872-1882 гг.
 4. Колокольня, начало XX в.
 5. Южный братский корпус, 1837-1838 гг.
 6. Восточный братский корпус, 1837 г.
 7. Восточный братский корпус с трапезной церковью, 1904-1905 гг.
 8. Северный братский корпус
 9. Больница и аптека
 10. Монастырское училище, 1869 г.
 11. Главные (западные) ворота, 1894 г.
 12. Жилые постройки
 13. Хозяйственные постройки
 14. Часовня

Схема генерального плана монастыря в начале XX в. Выполнена А. В. Лисицыной по архивным документам (ЦАНО, Ф. 5. Оп. 50. Д. 16392; Ф. 1679. Оп. 2. Д. 213.)

Восточный братский корпус с трапезной церковью (1904-1905 гг., арх. Н.М. Вешняков). Западный фасад, план 1 этажа. Авторские чертежи Н.М. Вешнякова (ЦАНО, Ф. 5. Оп. 50. Д. 16392.)



выполнена в духе эклектики с обращением к национальным формам.

Таким образом, в наиболее полном виде архитектурный комплекс Феодоровского монастыря сформировался к 1910 году. Его живописное изображение этих лет сохранилось на оборотной стороне Феодоровской иконы Богоматери, которая ныне хранится в фондах Городецкого историко-художественного музейного комплекса. Главным фасадом монастыря был западный, обращенный одновременно и к Городцу, и к Волге. Четырехугольная в плане территория была обнесена с трех сторон каменной оградой с невысокими башенками, а с южной стороны ограничивалась братским корпусом.

Центральное место занимали два соборных храма, между которыми находилось небольшое кладбище. С западной стороны, перед собором Александра Невского, возвышалась колокольня начала XX в. С восточ-

ной стороны параллельно друг другу располагались два каменных братских корпуса: ветхий одноэтажный и новый двухэтажный с трапезной церковью. С северной стороны находился одноэтажный каменный флигель, где размещались больница с аптекой, и деревянный братский корпус. Комплекс был дополнен хозяйственными постройками (бани, амбары, овины, конюшня, каретник, скотный двор). Вне стен монастыря, с западной стороны, слева от главного входа находилось деревянное двухэтажное с мезонином здание Александро-Невского двухклассного мужского училища. Рядом имелась двухэтажная полукаменная монастырская гостиница и два одноэтажных флигеля. Эти здания составляли своего рода «буферную зону» между жилой застройкой и собственно монастырем. С южной стороны, у дороги на Семенов, находилась небольшая купольная часовня.

К сожалению, послереволюционная судьба Феодоровского монастыря не стала исключением из общей практики тех лет. В 1927 г. обитель была закрыта. К середине XX в. все монастырские церкви и колокольни были разрушены. В 1970-х годах в северной части бывшей территории монастыря были построены корпуса Центральной районной больницы. Из всех монастырских строений уцелели лишь южный и восточный братские корпуса, дошедшие до наших дней в перестроенном виде. Но времена меняются.

На территории монастыря воссоздан собор Феодоровской Божьей Матери (проект выполнен ЗАО ТИК «Старый Нижний Новгород»). Возрожденный Феодоровский монастырь вновь станет средоточием духовной жизни города, символом связи времен, возрождения вечных, непреходящих ценностей.

Александра ЛИСИЦЫНА