

*
**СТАРЫЙ
ГОРОДСКОЙ
ТЕАТР**
*

Это здание имеет свою историю. Построено оно было на месте старого Нижегородского театра. Здание театра было мало похоже на современное. Готовилось владельцем оно под гостиницу, и архитектурное оформление здания не совсем подходило для театра.

Внутри его пришлось довольно значительно перестроить, и 6 декабря 1855 г. — 90 лет тому назад — здесь был открыт городской театр антрепризой Ф. К. Смолькова. В зрительном зале было 65 кресел и 59 стульев, 44 ложи в двух ярусах и на «галерке» и в «парадизе» — 250 мест. Театр освещался керосиновыми лампами.

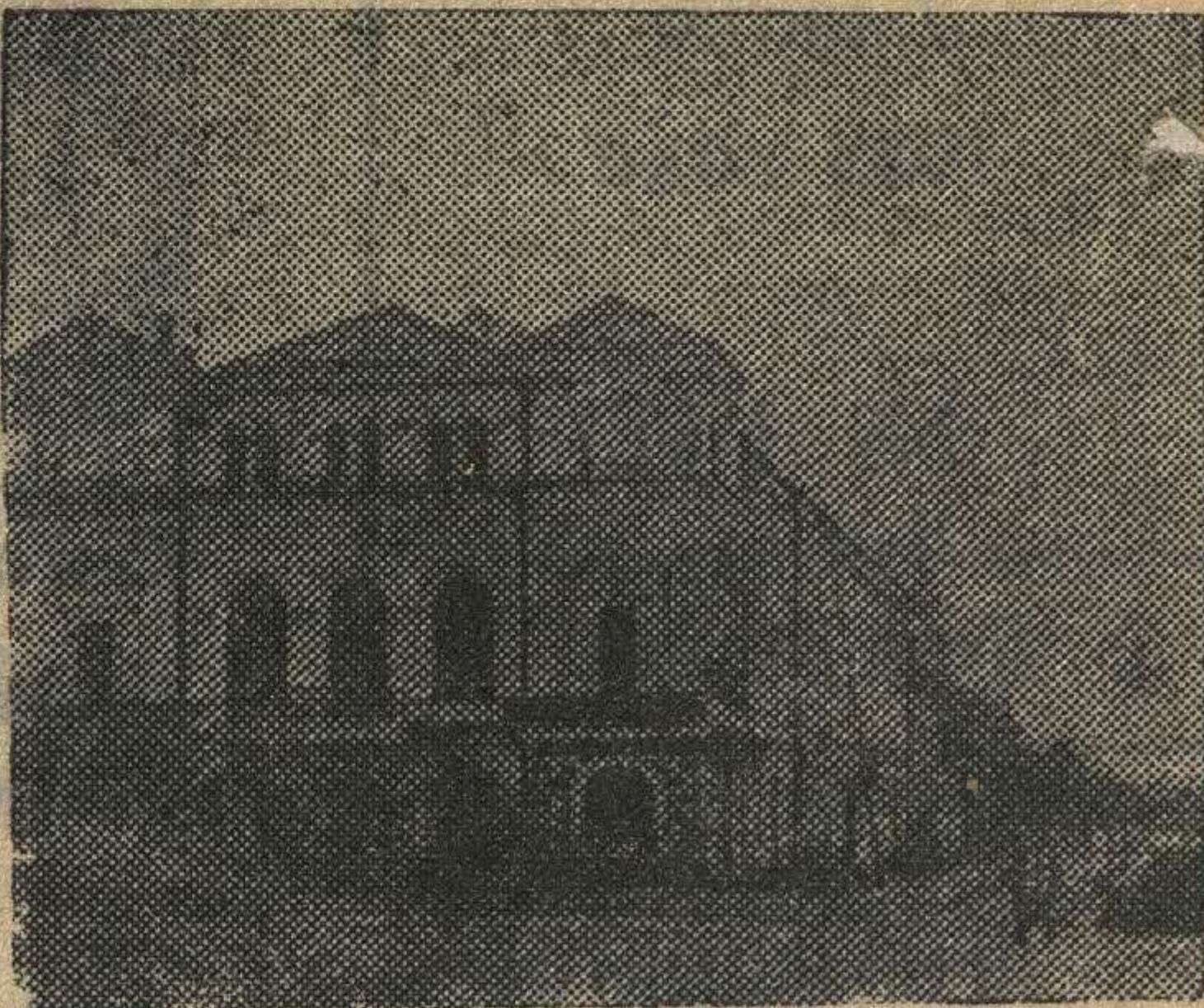
Нижегородский театр был одним из неплохих провинциальных театров своего времени, в нем работали талантливые артистические силы. Здесь начинала работать молодая Е. В. Пиунова — «нижегородская любовь» Т. Г. Шевченко, артист Малого театра А. П. Ленский, Н. В. Самойлова и другие.

В 1892 году в этом театре начал играть Н. И. Соболев-Самарин, приехавший в Н. Новгород из Петербурга. Неизбалованный провинциальными театрами, ютившимися кое-где, Николай Иванович — по первому впечатлению — был в восторге от «настоящего, большого» театрального здания в Нижнем. «В первый момент, — вспоминал он позднее, — я не заметил грязи и пыли, которыми было пропитано все, что находилось в этом храме искусства... Я не видел, что сукно на креслах изъедено молью и что отовсюду в дыры лезет мочало. Не обратил внимания и на закопченные стекла в

было в городе. Сейчас завод приступил к выпуску черного и желтого гуталина. За май-июнь в торговую сеть поступило 40 тысяч банок. Кроме того, выработана первая партия мастики для натирания полов.

В настоящее время коллектив завода работает над повышением качества продукции и улучшением ассортимента. Например, акварельные краски теперь мы выпускаем в красиво оформленных коробках, прилагая к ним кисточки и чашечки.

Но, как и многие предприятия местной промышленности, завод очень часто встречает затруднения из-за отсутствия фондов на необхо-



Со старинной фотографии.

керосиновых лампах... Тогда я еще не видел огромных крыс, которые стаями носились по всему театру, иногда во время действия появлялись на сцене или прогуливались в зрительном зале по барьерам лож.

Начало было не из веселых, но Н. И. Соболев энергично взялся за работу, в следующем же году взял на себя антрепризу и организовал театральное товарищество на паях. Но работать в этом театре долго не пришлось: в 1896 году городской театр был переведен в свое новое — теперешнее здание на Театральной площади.

Здание старого театра вскоре было передано его владельцем богатым мукомолом Бул-ровым городу — с тем, чтобы на этом месте было сооружено новое, солидное здание Городской думы. Здание театра было снесено, но долго еще на его месте был пустырь. Новое здание думы строилось долго и было открыто — в современном его виде — только летом 1904 года. С этого времени городская дума и пребывала здесь до октября 1917 года.

В первые годы советской власти в этом здании была Советская городская управа, затем первый городской Совет рабочих и красноармейских депутатов. В 1919 году здесь выступала на митинге учащих Н. К. Крупская — с докладом о задачах народного образования.

С 1920 года в здании разместились руководящие органы профсоюзов губернии, а затем области и ему присвоено было название Дома союзов. Позднее Дом союзов был переименован в Дворец труда. В большом зале дворца установлена огромная картина К. Маковского «Минин». Картина была привезена в наш город в 1896 году — на Всероссийскую промышленно-художественную выставку, а затем передана в собственность городу.

А. СИГОРСКИЙ.